



Länsstyrelsen  
Skåne

2017-02-10



Diarienum: 511-21909-2015,  
1290

## Bevarandeplan för Natura 2000-området Everöds utmark SE0420280



Everöds utmark, Foto: Per Blomberg

### Grunduppgifter om Everöds utmark

Län:	Skåne
Kommun:	Kristianstad
Läge:	5 km SO om Maltesholm
Markägare:	Enskilda
Areal:	37,5 hektar
Skyddsform:	Saknas formellt skydd men nästan allt har miljöstöd
Bakgrund:	pSCI beslutat av Regeringen 2000-07. SCI fastställt av EU-kommissionen 2004-12. SAC fastställt av Regeringen 2011-03. Bevarandeplan fastställd & kungjord av Länsstyrelsen Skåne 2017-12-21 respektive 2017-12-22.
Reviderad:	2017-02-10

## Vad betyder Natura 2000?

---

EU bygger ett nätverk av områden med skyddsvärd natur som kallas Natura 2000. Syftet är att EU:s medlemsländer ska ta ett gemensamt ansvar för att bevara arter och naturtyper som förekommer i Europa. Natura 2000 har tillkommit med stöd av två EG-direktiv; Fågeldirektivet (EU-rådets direktiv 2009/147/EG av den 30 november 2009) om bevarande av vilda fåglar och Habitatdirektivet (EU-rådets direktiv 92/43/EEG av den 21 maj 1992) om bevarande av livsmiljöer samt vilda djur och växter senast ändrat genom direktiv 2006/105/EG. Nätverket byggs upp av områden som föreslås av regeringen och som antas av kommissionen. Direktiven har sin grund i Bernkonventionen som var först med att rättsligt skydda arter och deras livsmiljöer i Europa. EU-direktiven bygger på nya kunskaper och inför principen att bevara naturtyper för deras egen skull och inte enbart för att de utgör hemvist för vissa arter. Habitat- och fågeldirektivet är EU:s bidrag till bevarandet av den biologiska mångfalden så som det lades fast i Konventionen om biologisk mångfald i Rio 1992.

Sverige har ett särskilt ansvar för att skydda och vårda de områden som är föreslagna att ingå eller som ingår i Natura 2000 och detta regleras i den svenska lagstiftningen i Miljöbalken med tillhörande Förordning om områdesskydd m m. Det innebär att åtgärder som kan inverka negativt på bevarandestatus för preciserade habitat eller arter inom Natura 2000-området kräver tillstånd enligt miljöbalken med tillhörande förordningar.

## Vad är en bevarandeplan?

---

Till varje Natura 2000-område ska det finnas en bevarandeplan. Den ger en beskrivning av området och dess naturvärden och vilken skötsel som behövs för att dessa naturvärden ska finnas kvar långsiktigt. Bevarandeplanen innehåller också en beskrivning av vilka verksamheter och åtgärder som kan hota de arter och livsmiljöer som ska skyddas i Natura 2000-området. Bevarandeplanen innehåller viktig information som används som underlag vid samråd och tillståndsprövningar av verksamheter och åtgärder inom Natura 2000-området. I bevarandeplanen redovisas gränser, naturtyper och arter enligt bästa tillgängliga kunskap. I de fall där ny kunskap har tillkommit, har Länsstyrelsen för avsikt att föreslå dessa ändringar till regeringen när nästa tillfälle ges. Vid förvaltning och tillståndsprövning utgår man ifrån i verkligheten förekommande naturtyper, varför det är nödvändigt att bevarandeplanerna redovisar dessa, även om de inte har hunnit beslutas av regeringen.

## Vad är bevarandestatus?

---

Natura 2000 innebär att alla EU-länder ska vidta åtgärder för att naturtyper och arter som utpekats ska ha *gynnsam bevarandestatus*. Det innebär att man ska försäkra sig om att de utpekade naturtyperna och arterna finns kvar långsiktigt i Europa. För en naturtyp kan *gynnsam bevarandestatus* innebära att man bevarar de strukturer och funktioner som finns i naturtypen och att de arter som är typiska för naturtypen finns kvar i livskraftiga populationer. För en art innebär *gynnsam bevarandestatus* att arten finns i livskraftiga populationer och att förekomsten av dess livsmiljö är tillräcklig. I bevarandeplanen anses fullgod bevarandestatus vara densamma som gynnsam.

## Viktigt att tänka på

---

För att inte skada Natura 2000 områdets naturvärden krävs tillstånd för verksamheter eller åtgärder som på ett betydande sätt kan påverka miljön i ett Natura 2000 område. Alla som planerar att utföra en åtgärd som man tror kan påverka ett områdes naturvärden ska på ett tidigt stadium kontakta Länsstyrelsen. Det underlättar eventuell tillståndsprövning som Länsstyrelsen ska göra. När det gäller åtgärder på skogsmark ska istället Skogsstyrelsen kontaktas.

Bevarandeplanen för ett Natura 2000-område kan revideras när ny kunskap tillkommer eller när förutsättningarna förändras. När bevarandeplanen förändras medför det att den måste fastställas på nytt. Då ges markägare och andra berörda möjlighet att lämna synpunkter. Vid tillståndsprövning är det viktigt att utnyttja den nya kunskapen som finns i reviderade bevarandeplaner även innan dessa planer har beslutats.

Mer information om Natura 2000

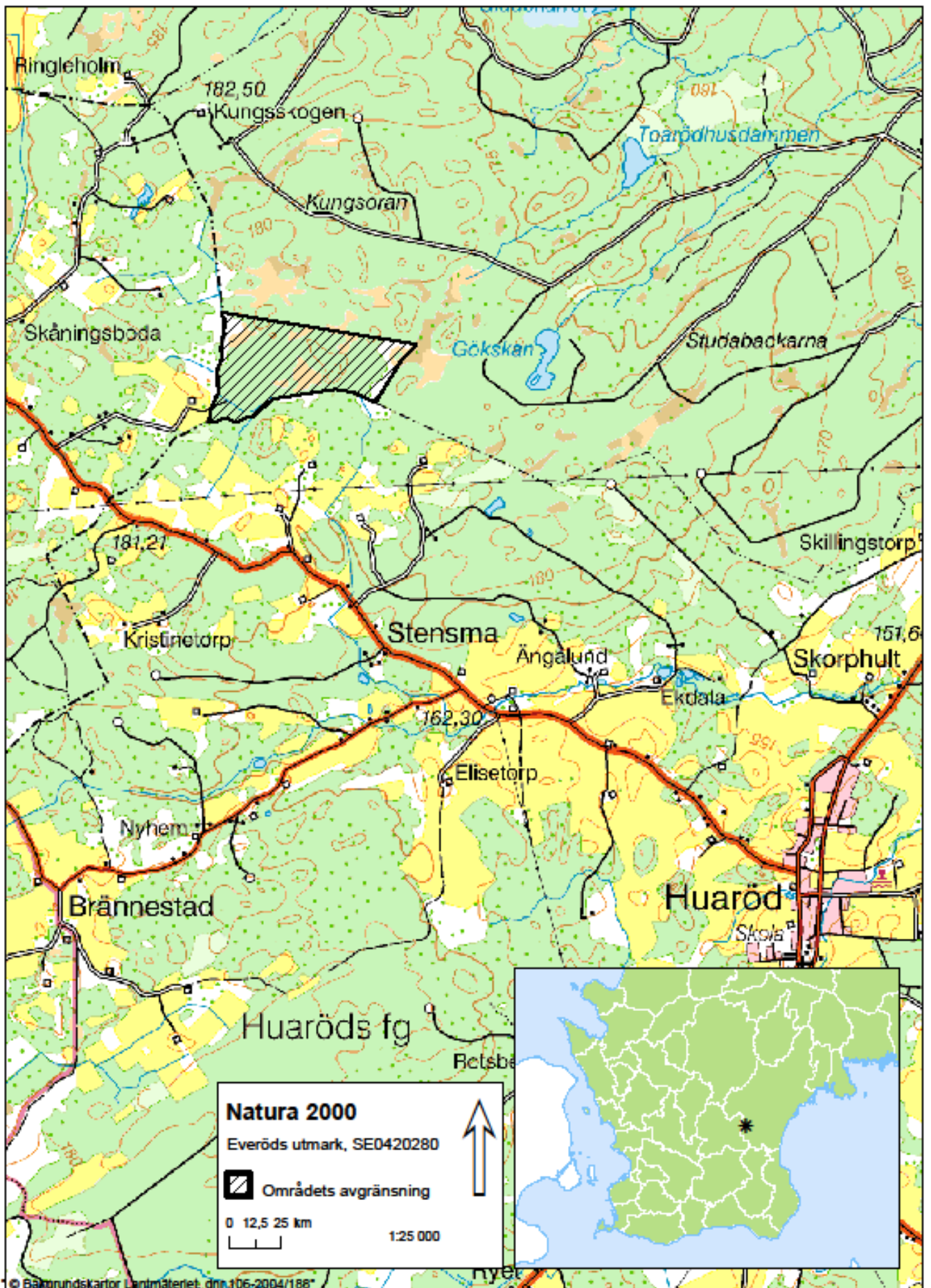
Länsstyrelsens hemsida: [www.lansstyrelsen.se/skane/N2000](http://www.lansstyrelsen.se/skane/N2000) eller  
telefon 010-224 10 00

Naturvårdsverkets hemsida: [www.naturvardsverket.se](http://www.naturvardsverket.se)

## Innehållsförteckning

ÖVERSIKTSKARTA.....	5
OMRÅDESBESKRIVNING.....	6
INGÅENDE NATURTYPER OCH ARTER ENLIGT NATURA 2000.....	7
Bevarandesyfte och prioriterade bevarandevärden.....	7
Bevarandemål.....	8
Beskrivning av naturtyper och arter och deras bevarandestatus.....	8
Naturtyper.....	8
HOTBILD – VAD KAN PÅVERKA NATURA 2000-OMRÅDET NEGATIVT?.....	10
SKYDD OCH BEVARANDEÅTGÄRDER.....	11
Skydd och reglering.....	11
Prioriterade bevarandeåtgärder.....	12
Restaureringsåtgärder.....	12
Löpande skötsel.....	12
Uppföljning.....	12
REFERENSER.....	12
BILAGOR.....	13
Bilaga 1, Karta med naturtyper enligt Natura 2000.....	14
Bilaga 2, Naturtypskoder för kartan.....	15
Bilaga 3, Mått för ålder och grovlek per trädslag samt mängdbedömningar.....	16
Bilaga 4, Rödlistade och hotade arter i Natura 2000-naturtyperna.....	17

## Översiktskarta



## Områdesbeskrivning

Natura 2000-området Everöds utmark ligger precis på gränsen mellan Hörby kommun och Kristianstads kommun, nära Huaröd. Området heter också Kungsoran.

Området är en svagt kuperad, enbevuxen och sten- och blockrik betesmark med omväxlande blöta och torra avsnitt på basfattigt underlag. I mycket liknar den en enefälad men Stagg-gräsmarker skiljs från torra hedar (4030) genom att hysa en artrik flora utan dominans av risvegetation (dvs. ljung, lingon, blåbär m.m., max 40 %) tillsammans med påtaglig förekomst av stagg.

På en historisk karta från 1830 över området ser området precis likadant ut som idag, där är mycket fuktiga betesmarker och torrare delar med stagg-gräsmarker. Omgivande marker var då likartat. Utmarken, som tillhör Everöds by, är en synnerligen god representant för denna typ av äldre kulturbetesmark. På 1700-talet var trakten kallad den nedre skogsbygden, där man använde skogen som viktig tillgång, som förutom virke till husbygge bland annat gav bränsle, bete, tjära och material till verktyg. Skånes norra delar grundade sin hushållning främst på skogsbruk men även på boskapsskötsel.

Jordarten domineras av morän men enstaka organiska jordarter finns där kärr förekommer. Sand finns på enstaka platser. Bergarten domineras helt av kvarts-fältspatsrik omvandlad bergart t.ex. gnejs.

Några markerade höjder finns i området. Betesmarken omges idag till större delen av skogsmark och har anslutning till det ålderdomliga odlingslandskapet som finns sydväst om hägnaden.

Skogsmarken domineras av barrskog.

I området finns en mindre trädunge med betespåverkade bokträd samt al.

En närmare beskrivning av naturtyper och arter finns under rubriken Beskrivning av naturtyper och arter.

# Ingående naturtyper och arter enligt Natura 2000

Områdets naturtyper (se tabell 1 och bilaga 1) konstaterades vid fältbesök.

Tabell 1. Everöds utmarkers naturtyper med arealer 2005 och Natura 2000-arter. Natura 2000-koder inom parentes. Naturtyperna indelas i fullgod bevarandestatus (gynnsam bevarandestatus) där alla kriterierna för areal, ekologisk struktur och funktion samt för typiska arter är uppfyllda. I en icke fullgod naturtyp uppfylls definitionen för naturtyp men det kan saknas delar av ekologisk struktur och funktion eller typiska arter. Utvecklingsmarker kan inte definieras som en naturtyp idag men kan omföras till någon naturtyp med aktiva åtgärder eller med naturlig förändring efter lång tid.

Naturtyp	Areal (ha) med bedömd bevarandestatus		
	Fullgod	Icke fullgod	Totalt
*Artrika stagg-gräsmarker nedanför trädgränsen (6230)	22,8		22,8
Fuktängar med blåttåtel eller starr (6410)	11,5		11,5
Enbuskmarker på hedar och kalkgräsmarker (5130)	1,3		1,3
Öppna svagt välvda mossar, fattiga och intermediära kärr och gungflyn – kärr och gungflyn (7142)	1,1		1,1
Trädklädd betesmark (9070)	0,85		0,85
<b>Total areal naturtyper:</b>	<b>37,5</b>		<b>37,5</b>
<b>Total områdesareal:</b>	<b>37,5</b>		<b>37,5</b>

## Bevarandesyfte och prioriterade bevarandevärden

Det övergripande bevarandesyftet för Natura 2000-nätverket är att bidra till bevarandet av biologisk mångfald genom att bibehålla eller återskapa gynnsam bevarandestatus för de naturtyper och arter som omfattas av EU:s Art- och habitatsdirektiv.

För det enskilda Natura 2000-området är det överordnade syftet att bevara eller återställa ett gynnsamt tillstånd för de fåglar, naturtyper, Natura 2000-arter och typiska arter som utgjort grund för utpekandet av området. Genom att ha gynnsamt tillstånd bidrar Natura 2000-området till att skapa eller upprätthålla en gynnsam bevarandestatus på biogeografisk nivå.

De prioriterade bevarandevärdena i Everöds utmark är att bevara den gamla betesmarken med lång kontinuitet och detta finns främst i naturtyperna 6230 och 6410.

### Motivering:

Högt benäget på Linderödsåsen ligger denna välskötta öppna utmarksbetesmark med mycket enbuskar. Flera kärlväxter indikerar på en lång kontinuitet som betesmark.

Natura 2000-området utgör en av de största enefäladerna som återstår i regionen. Att området har sköts genom bete så länge har producerat en artrik stagg-gräsmark som är värdefull att bevara.

## Bevarandemål

Arealen av (6230) ska vara minst 22,8 hektar. Arealen av 6410 ska vara minst 11,5 ha. Arealen av 7142 ska vara minst 1,1ha. Arealen av 9070 ska vara minst 0,85 ha. Arealen av 5130 ska vara minst 1,3 ha.

Grundvattennivån ska vara naturligt hög under större delar av året. Det ska finnas kärr av fattig typ. Regelbunden hävd ska påverka området. Ingen igenväxningsvegetation ska förekomma mer än i begränsad utsträckning. Ingen antropogen näringstillförsel, inklusive tillskottsutfodring av betesdjur, ska förekomma med undantag för två veckor på vår och höst.

Typiska och karakteristiska arter samt andra naturligt förekommande arter som för 6230 är slåttergubbe, stagg, kattfot, granspira, ögontröst, knägräs, violettekantad guldvinge och för 6410 är; kärrspira, stagg, granspira, darrgräs, knägräs, stjärnstarr, gökblomster, hirsstarr och sumpmåra ska förnygra sig. Inom 7142 ska vattenklöver, kärrull och flaskstarr förekomma. Inom 5130 ska slåttergubbe, bortsttåg och stagg förekomma. Området ska fortsatt ha en artrik blommande flora.

Hydrologin ska vara naturlig med naturliga grundvattennivåer som skapar markfuktighet. Naturtypen Öppna svagt välvda mossar, fattiga och intermediära kärr och gungflyn (7142) är känslig för förändringar i grundvattnets nivå och utströmning samt förändringar i grundvattnets kemiska egenskaper och temperatur.

Naturtyperna ska ha en ostörd hydrologi. Det ska i normalfallet inte finnas några avvattande eller tillrinnande diken, körspår eller andra avvattande anläggningar som medför negativ påverkan. Undantag kan göras enstaka år för diken på fuktängarna. Dikningar är i de flesta fall negativt för ett områdes naturvärden, men tolereras här som ett nödvändigt ont då det är en förutsättning för att nuvarande hävd med bete samt betesputsning ska kunna fortsätta.

Trädskikt ska förekomma i liten mängd och buskskiktet med enbuskar ska förekomma i riklig mängd. Värdefulla träd t ex bärande och blommande träd, hålträd, grova träd och flerstammiga träd ska finnas.

Framtida uppföljning av planen kan medföra att nuvarande bevarandemål ändras och att nya mål läggs till.

## Beskrivning av naturtyper och arter och deras bevarandestatus

### Naturtyper

#### *Artrika stagg-gräsmarker (6230)*

Den dominerande naturtypen i området är stagggräsmarken. På höjdavsnitten finns artfattigare staggshed som övergår i artrikare, fuktigare lågstarrgräsmarker av stagg-variant. Staggvarianten övergår bitvis i lågstarrgräsmark och i djupare svackor är myrmark med inslag av tuvtätelgräsmark.



Buskskiktet domineras av enbuskar. Fältskiktet består av gräshed med en rad hävdberoende arter som knägräs, stagg, kattfot, slåttergubbe, granspira, fläckmaskros, tallvitmossa, ögontröst, kråkbär, lingon, kärrspira och borsttåg. Violettkantad guldvinge finns också.

Naturtyperna är överlag väl utbildade med delvis något stort inslag av enbuskar. Beteskontinuiteten bedöms som lång. Naturtypen är helt opåverkad av gödsling eller annan näringstillförsel. Naturtypen har fullgod bevarandestatus.

### ***Fuktäng, 6410***

Insprängt bland stagg-gräsmarkerna finns fuktigare partier med fuktäng. Buskskiktet domineras av enbuskar. Fältskiktet består av borsttåg, slåttergubbe, kärrspira, granspira, sumpmåra, darrgräs, knägräs, gökblomster, hirsstarr och stjärnstarr.

En bäck går i den södra kanten av området.

Naturtypen är helt opåverkad av gödsling eller annan näringstillförsel. Fuktängen har fullgod bevarandestatus.

### ***Enbuskmarker 5130***

På ett ställe utgör marken mer en enbuskmark med äldre enbuskar än en stagghed. Här finns en likartad flora med t.ex. slåttergubbe, borsttåg och ljung som i övriga delar av området men stagg är mindre påtaglig.

Buskbärande betesmarker är viktiga för många djurarter genom det skydd som buskarna erbjuder. Busksnår ger skydd åt bobyggande fåglar, lä för vinden och skapar ett varmare mikroklimat som gynnar många insekter, grodor och kräldjur. En viss kunskapsbrist råder i naturtypen gällande arter.

### ***Fattigkärr, 7142***

I den norra kanten av området så finns det på mitten av stenmuren ett fattigkärr inom naturtypen öppna svagt välvda mossar, fattiga och intermediära kärr och gungflyn-undergrupp kärr och gungflyn (7142).

Kärret är öppet och saknar helt träd, enstaka buskar finns här liksom i övriga naturtyper.

Fältskiktet består bl.a. av vattenklöver, kärrull, flaskstarr, tranbär, grönstarr, hirsstarr, flaskstarr, kärrviol, spikblad, vecketåg och knappsäv.

En viss kunskapsbrist råder i naturtypen gällande arter.

### ***Trädklädd betesmark, 9070***

Centralt i området finns en höjd med ett litet trädbestånd bestående av främst bok men även al och sälg finns här. Arter som darrgräs, stagg och borsttåg förekommer. Värdefulla flerstammiga träd samt döda träd finns. Två träd är grova med en diameter över 3 m, båda är bokar. År 2006 fanns det 14 bokar och 3 alar som är hålträd eller är grovt. En gammal bokpurra, dvs träd som betades som ung och numera har mer buskligt utseende finns. Naturtypen har fullgod bevarandestatus och naturtypen är opåverkad.

## Hotbild – vad kan påverka Natura 2000-området negativt?

Nedan redovisas exempel på åtgärder som riskerar att påverka utpekade naturvärden negativt. För att inte skada Natura 2000 områdets naturvärden krävs tillstånd för verksamheter eller åtgärder som på ett betydande sätt kan påverka miljön i ett Natura 2000 område. Alla som planerar att utföra en åtgärd som man tror kan påverka ett områdes naturvärden ska på ett tidigt stadium kontakta Länsstyrelsen. Det underlättar eventuell tillståndsprövning som Länsstyrelsen ska göra. När det gäller åtgärder på skogsmark ska istället Skogsstyrelsen kontaktas.

De största hoten för områdets naturtyper och Natura 2000-arter är:

- För svag eller utebliven beteshävd i hela området som leder till att naturtyperna växer igen. Igenväxning av sly och ett alltför tätt träd- och buskskikt konkurrerar ut den fina floran.
- Gödsling eller annan tillförsel av näringsämnen (t.ex. gödsling, kalkning, kväveläckage från omgivande marker, spridning av rötslam, stödutfodring m.m.) som skadar mark och vegetation. Tillskottsutfodring av betesdjur ger indirekt näringstillförsel till marken och missgynnar den konkurrenssvaga floran. Betesmarkerna ska inte sambetas med gödslade marker och tillskottsutfodring av betesdjur får endast ske i samband med övergångsutfodring vid betessläpp och installning. Användning av bekämpningsmedel och kemikalier i de omkringliggande skogarna och åkrarna kan också utgöra ett hot.
- Förändringar i områdets hydrologi från både inom och utanför området genom t.ex. markavvattning. Förändrad vattenkemi och försämring av vattenkvalitén genom t.ex. utsläpp av föroreningar i vattendrag, försurning eller eutrofiering. Rensning, dikning, muddring eller breddning av diken/vattendrag i anslutning till området som kan påverka betesmarkerna negativt. Undantag kan göras enstaka år för dikena på fuktängarna. Dikningar är i de flesta fall negativt för ett områdes naturvärden, men tolereras här som ett nödvändigt ont då det är en förutsättning för att nuvarande hävd med bete samt betesputsning ska kunna fortsätta.
- Bebyggelse, vägar, anläggningar och annan markexploatering och markanvändningsförändring, exempelvis skogsplantering och täktverksamhet, i objektet eller i angränsande områden som kan påverka naturvärdena i området negativt.
- Nedfall av luftföroreningar. Föroreningar kan t.ex. drabba områdets amfibiepopulation negativt.
- Terrängkörning.
- Avverkning av trädbeståndet inom området samt av skog i angränsande områden. En alltför kraftig av enbuskar är negativt för enbuskmarken (5130).
- Avverkning av hålträd och kvarstående döda eller döende träd. Borttagning och bortforsling av markliggande död ved. Brist på föryngring av nya träd som ska ta över efter de gamla träden.
- Plockning eller annan exploatering av den fridlysta eller rödlistade floran i området.

## Skydd och bevarandeåtgärder

Bevarandeåtgärderna består av nuvarande och eventuella planerade skydd, restaureringsåtgärder, som vanligtvis är större engångsåtgärder, och löpande skötsel, som inte är engångsåtgärder och som behöver göras löpande.

Ingrepp som på ett betydande sätt kan påverka miljön i ett Natura 2000-område kräver tillstånd av länsstyrelsen enligt 7 kapitlet 27-29 § miljöbalken. Detta gäller oavsett om ingreppet sker inom eller utanför ett Natura 2000-område. Bevarandeplanen ska också fungera som underlag för bedömningen av om tillstånd behövs och om tillstånd kan ges.

Vid genomförandet av art-och habitatdirektivet utgår man från att alla verksamheter som på ett betydande sätt kan påverka miljön i ett Natura 2000-område kräver tillstånd. Enligt övergångsbestämmelserna krävs inte ett sådant tillstånd för verksamheter som påbörjats före 1 juli 2001 under förutsättning att de vid denna tidpunkt hade tillstånd enligt 9 eller 11 kap miljöbalken (eller motsvarande äldre bestämmelser). De tillståndsgivna verksamheterna skyddas av rättskraften i tillståndet. Syftet med övergångsbestämmelserna var inte att undanta tillståndskravet för framtida förändringar av befintliga verksamheter utan man ville undvika en obligatorisk omprövning av samtliga verksamheter som bedrevs 1 juli 2001. Vid ändringar av verksamheter och vid nyanläggning aktualiseras dock tillståndsplikten.

Staten har det övergripande ansvaret för skötseln av Natura 2000-områden och för att bevarandemålen uppnås. En förutsättning för att nå målen är ett gott samarbete mellan staten och den eller dem som äger eller brukar marken. Om skötseln av ett Natura 2000-område orsakar merkostnader för en markägare eller arrendator kan ersättning eventuellt fås, till exempel miljöersättning för betesmarker. Markägaren kan även skriva skötselavtal med Länsstyrelsen.

Markägare kan eventuellt få rätt till ersättning om **tillstånd inte kan ges** och Natura 2000 innebär avsevärda begränsningar i pågående markanvändning inom den berörda delen av fastigheten. Ersättning ges dock inte i alla fall t.ex. inte om man blivit nekad att uppföra byggnationer inom Natura 2000-områden. Om skog ska ersättas vill Naturvårdsverket att all skog inom Natura 2000-området ersätts samtidigt så att inte Natura 2000-området har ersatts i vissa delar och inte i andra. Miljöersättning inom betesmarker anses också vara en form av ersättning.

## Skydd och reglering

Området har inget formellt skydd som t.ex. naturreservat men hela området utom trädbeståndet har miljöersättning (något mindre areal än 9070 på kartan då träd med värden även finns utanför det borttagna från miljöstöden). Hävdnen av området är reglerat inom miljöersättningarna liksom att ingen igenväxning ska finnas m.m. Att träden inte ingår påverkar inte områdets framtid märkbart. Miljöersättningarna löper endast under 5 år och en ny period börjar nu 2017. Kunskap om området ska fortsatt vara med i miljöersättningarna finns ej.

Objektet kommer att läggas in som ett DOS-objekt (Digitalt Områdesskydd) så att området kan utredas vidare för framtida skydd i form av naturreservat eller naturvårdsavtal.

Områdets nödvändiga bevarandeåtgärder anses vara tillräckligt reglerade idag.

## Prioriterade bevarandeåtgärder

Även om miljöersättning finns i området så bör området säkras för framtiden eftersom det är så unikt. De prioriterade bevarandeåtgärderna är också att glesa ut enbuskarna, speciellt där de börjar bilda stort buskage. Det viktigaste är att området fortsättningsvis betas och hålls öppet. Åtgärder som riskerar att ändra hydrologin i området, även om de görs utanför området, kan inte tillåtas.

## Restaureringsåtgärder

- Utglesning av enbuskarna kan behövas, speciellt där enbuskarna har en tendens att aggregera sig till stort buskage. Börja röja från befintliga luckor och öppna upp dem mer. Spara gärna både krypenar och pelarenar så att variation finns kvar. Många enbuskmarker har ett betydande behov av röjning, även om den inte ska resultera i att markerna blir så öppna att de inte längre har karaktär av enbuskmarker. Bränn de rester av riset som inte ska användas till t.ex. stängsel eller liknande, på en nyligen röjd yta utan floravärden.
- En ökning av betetrycket kan vara aktuellt för att minska tuvorna.
- Bevara trädbeståndet, där finns värdefulla träd. Föryngring av bok kan behöva stängslas in tillfälligt för att de ska överleva. Död ved lämnas kvar intill träden i det lilla trädbeståndet, för insekternas skull.

## Löpande skötsel

- Att området fortsättningsvis betas och hålls öppet.
- Träd bevaras bara inom det lilla trädbeståndet och i ytterkanter.
- Inga hydrologiska förändringar bör tillåtas i området, området är unikt för att ingen utdikning eller ändring av markavvattning skett under århundranden. Undantag kan göras enstaka år för dikena på fuktängarna. Dikningar är i de flesta fall negativt för ett områdes naturvärden, men tolereras här som ett nödvändigt ont då det är en förutsättning för att nuvarande hävd med bete samt betesputsning ska kunna fortsätta.

## Uppföljning

Uppföljning av naturtyper och arter inom Natura 2000-områdena kommer att ske med omdrev vart 6:e eller 12:e år beroende på naturtyp och art. Vissa delar av uppföljningen, som t.ex. areal är obligatoriska medan andra delar kan väljas av länsstyrelserna själva. Mer information om enskild naturtyp/art finns på Naturvårdsverkets hemsida.

## Referenser

Artdatabankens Artfaktablad (1992-2001) för de rödlistade arterna inom området.

Artdatabankens information till Länsstyrelsen i Skåne Län om rödlistade arter, GIS-skikt.  
Länsstyrelsen i Kristianstads Län. 1996. *Från Bjäre till Österlen – Skånska natur- och kulturmiljöer*. Fälth's Tryckeri. Värnamo. 1996.  
Löfroth M. (ed.) 1997. *Svenska naturtyper i det europeiska nätverket Natura 2000*. Naturvårdsverket. Naturvårdsverkets förlag.  
Olsson, K-A. m.fl. (red), 2003. *Floran i Skåne. Vegetation och utflyktsmål*. Lund Skogsstyrelsen, *Signalarter - Indikatorer på skyddsvärd skog*. Skogsstyrelsen. 2000.

## Bilagor

1. Karta med naturtyper enligt Natura 2000
2. Naturtypskoder för kartan
3. Mått för ålder och grovlek per trädslag samt mängdbedömningar.
4. Rödlistade och hotade arter

---

Upprättad av Länsstyrelsen Skåne

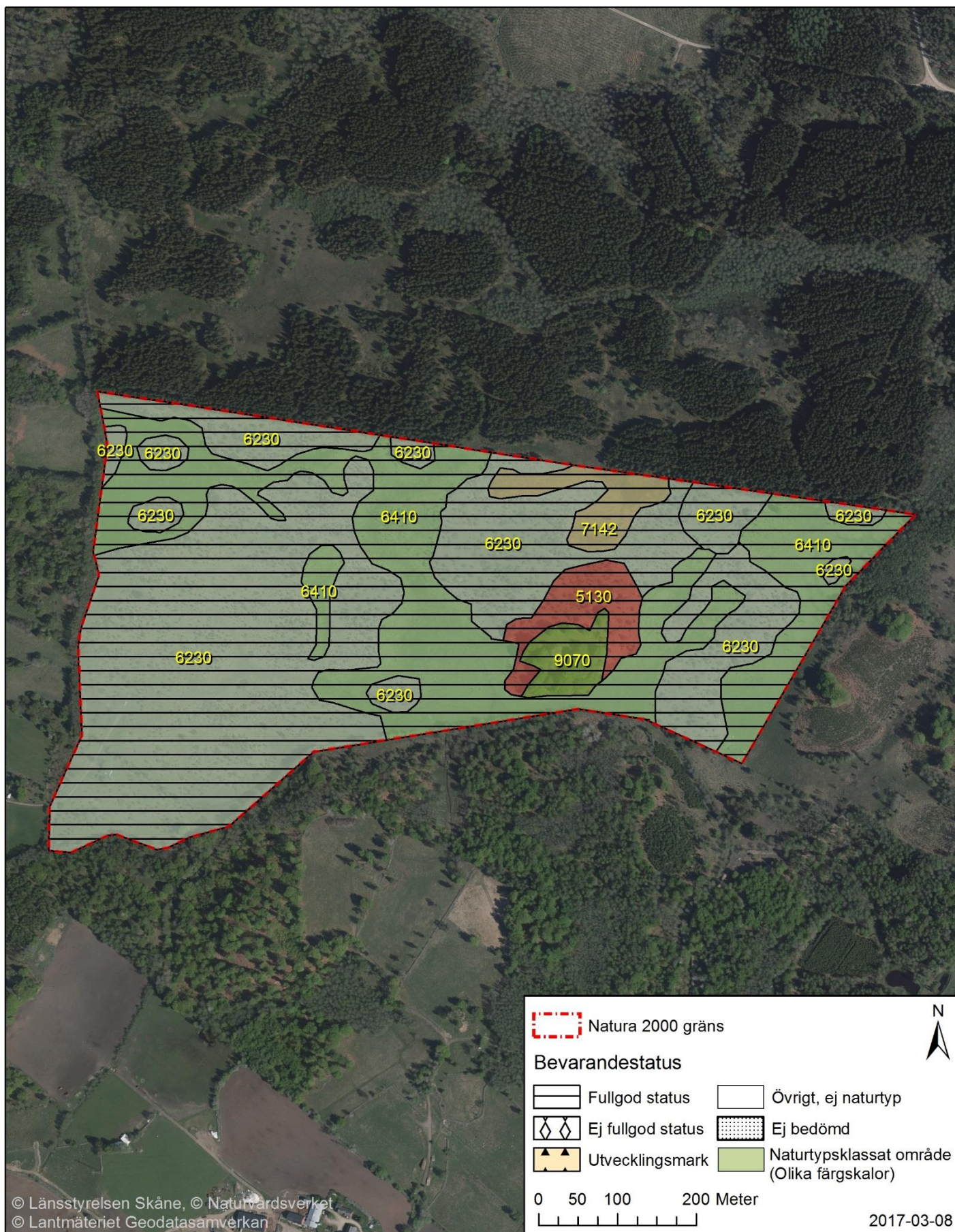
Planförfattare: Johan Niss


Senast reviderad 2017-02-16 av Marie Björkander



## Natura 2000-området Everöds utmark, SE0420280 med naturtyper


Förteckning över naturtyper återfinns i bilaga 2



 Natura 2000 gräns

### Bevarandestatus


 Fullgod status

 Ej fullgod status

 Utvecklingsmark

 Övrigt, ej naturtyp

 Ej bedömd

 Naturtypsklassat område  
(Olika färgskalor)



## Bilaga 2, Naturtypskoder för kartan

### *Natura 2000-naturtyper*

6230 - Artrika stagg-gräsmarker nedanför trädgränsen

6410 - Fuktängar med blååtel eller starr

5130 - Enbuskmarker på hedar och kalkgräsmarker (5130)

7142 - Öppna svagt välvda mossar, fattiga och intermediära kärr och gungflyn - Kärr och gungflyn

9070 - Trädklädd betesmark

### *Icke-naturtyper*

Det finns ingen icke-naturtyp

### Bilaga 3, Mått för ålder och grovlek per trädslag samt mängdbedömningar.

**Diametergräns för grova träd per trädslag.** Trädens diameter mäts vid brösthöjd.

Ek och bok	80 cm
Alm och ask	60 cm
Övriga ädellövträd	50 cm
Sälg	40 cm
Rönn	30 cm
Övriga triviala lövträd	50 cm
Tall och gran	70 cm

Ungefärlig nedre **åldersgräns för gamla träd per trädslag.** Med ”gamla träd” avses biologiskt gamla träd med en annan epifytflora, insektsfauna, barkstruktur och/eller stamform som avviker från yngre vuxna träd. Trädens grovlek är inte alltid en säker indikator på ett trädets ålder, då träd i vissa miljöer kan vara senvuxna.

Triviallövträd	100 år
Gran	120 år
Tall	150 år
Ek	200 år
Bok	150 år
Övriga ädellövträd	150 år

Bedömning av den **totala mängden död ved** (stående + liggande).

Lite	< 5 m <sup>3</sup> /ha
Måttligt	5 – 15 m <sup>3</sup> /ha
Rikligt	15 – 40 m <sup>3</sup> /ha
Mycket rikligt	> 40 m <sup>3</sup> /ha

Bedömning av den **totala mängden gamla träd** och **totala mängden grova träd.**

Saknas	Inga grova/gamla träd upptäckta
Enstaka	< 2/ha
Tämligen allmän	2 – 10/ha
Allmänt - rikligt	> 10/ha



## Bilaga 4, Rödlistade och hotade arter i Natura 2000-naturtyperna

Rödlistade arter enligt artdatabankens rödlista 2015 placeras i olika hotkategorier beroende på risk för utdöende i vilt tillstånd inom olika tidsperspektiv. Arter med extremt/mycket stor risk att dö ut i vilt tillstånd inom en mycket nära/nära framtid placeras i kategorin CR (Critically endangered; akut hotad) resp. EN (Endangered; starkt hotad). Arter som löper stor risk för utdöende i ett medellångt tidsperspektiv placeras i kategorin VU (Vulnerable; sårbar). Arter som bedöms ligga nära kategorin VU men inte uppfyller alla kriterier placeras i kategorin NT (Near Threatened; missgynnad). Arter som numera är livskraftiga men som tidigare varit hotade placeras i LC. F= fridlyst art, Ågp= art som har eller ska få ett nationellt åtgärdsprogram för hotade arter, B2, B4 & B5 hänvisar till resp. bilaga i art- och habitatdirektivet.

Naturtyp/Organism grupp	Artnamn	Vetenskapligt namn	Hotkategori/Annan fakta
<b>6410 och 6230</b>			
Kärlväxter	Slåttergubbe	<i>Arnica montana</i>	VU
	Borståg	<i>Juncus squarrosus</i>	NT
	Fläckmaskros	<i>Taraxacum maculigerum</i>	VU
Fjärilar	sotnätfjäril	<i>Melitaea diamina</i>	NT
	Violettkantad guldvinge	<i>Lycaena hippothoe</i>	NT

## Bevarandeplanen för Everöds utmark

Syftet med Natura 2000-området Everöds utmark i Kristianstads kommun är att bevara den gamla betesmarken med lång kontinuitet och naturtyperna 6230 - Artrika stagg-gräsmarker nedanför trädgränsen och 6410 - Fuktängar med blååtäl eller starr.

En del i länsstyrelsens verksamhet är att skydda värdefull natur genom att bilda Natura 2000-områden och upprätta bevarandeplaner. Syftet är att EU:s medlemsländer ska ta ett gemensamt ansvar för att bevara arter och naturtyper som förekommer i Europa och att upprätthålla Natura 2000-områdenas naturtyper och arter i gynnsam bevarandestatus inom den biogeografiska regionen.

Bevarandeplanen innehåller bevarandesyftena och bevarandemålen med Natura 2000-området via de fyra kriterierna areal, ekologiska strukturer & funktioner, typiska arter samt Natura 2000-arter (Arter i habitatdirektivets bilaga 2), beskrivning av området samt beskrivning av varje naturtyp och/eller art, förutsättningar för gynnsam bevarandestatus samt vad som kan påverka Natura 2000-området negativt. Den innehåller även information om vilka skötselåtgärder som behövs göras i Natura 2000- området.



Länsstyrelsen  
Skåne

[www.lansstyrelsen.se/skane](http://www.lansstyrelsen.se/skane)